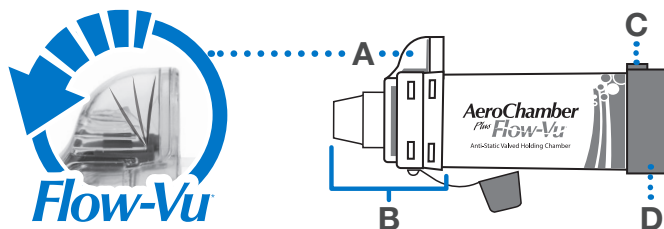


AeroChamber Plus Flow-Vu*

Anti-Static Valved Holding Chamber




WAARVOOR GEBRUIKT?

Deze voorzetskamer is bedoeld voor gebruik in combinatie met een inhalator om een afgemeten dosis medicatie via verstuiving aan uw longen af te geven, zoals voorgeschreven door uw arts.

VOOR ELK GEBRUIK

Als u de voorzetskamer uit de verpakking haalt, kan deze meteen gebruikt worden. Zorg dat u deze instructies en de bij de inhalator geleverde gebruiksaanwijzing zorgvuldig leest. Onderzoek voorzichtig de voorzetskamer en verwijder eventuele vreemde voorwerpen. Vervang het onmiddellijk als er beschadigde of ontbrekende onderdelen zijn.

ⓘ Opmerkingen

 VERTRAAG UW ADEMHALING als u het fluitgeluid hoort.

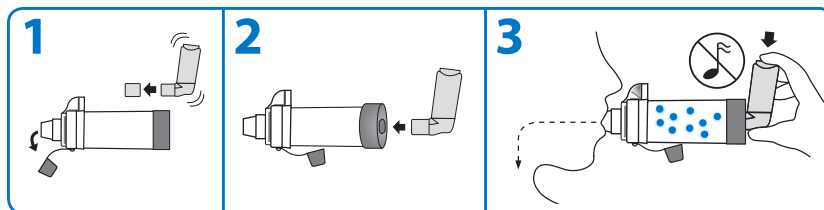


Als iemand u helpt, kunt u de **Flow-Vu***-indicator gebruiken voor een goede aansluiting, om uw ademhaling beter te coördineren met het indrukken van de inhalator en om het aantal inademingen te tellen. De **Flow-Vu***-indicator beweegt naar u toe als u inademt en beweegt alleen bij een goede aansluiting.

1x Dien één (1) puffje tegelijk toe. Volg de bijgeleverde instructies om te weten hoe lang u moet wachten voordat u deze stappen kunt herhalen.

HOE U UW VOORZETKAMER MOET GEBRUIKEN

Volg voor het voorbereiden van de inhalator de meegeleverde instructies.



1 Verwijder de doppen van de inhalator en van het mondstuk van de voorzetskamer. Schud de inhalator onmiddellijk voor gebruik volgens de instructies die bij de inhalator zijn geleverd.

2 Plaats de inhalator in het achterstuk van de voorzetskamer. Plaats het mondstuk in de mond en sluit uw lippen eromheen om een effectieve verzegeling te garanderen.

3 Adem uit en druk eenmaal op de inhalator aan het begin van een langzame inademing. Inhaleer langzaam en diep door de voorzetskamer tot een volledige ademhaling is bereikt. Houd uw adem 5 tot 10 seconden in voordat u uitademt. **OF** adem uit en druk éénmaal op de inhalator aan het begin van een langzame inademing. Adem 2 tot 3 seconden lang in en uit door de voorzetskamer en houd de lippen rond het mondstuk van de voorzetskamer.

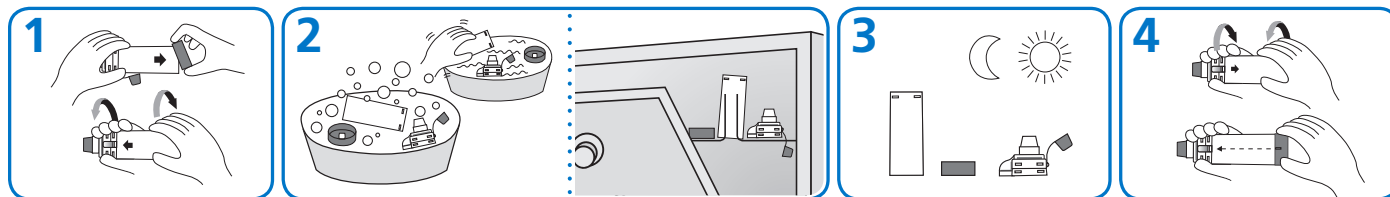


Je kunt eenvoudig gebruikersvideo's bekijken op [YouTube.com](https://www.youtube.com)



REINIGINGSINSTRUCTIES

Zodra u de voorzetskamer uit de verpakking haalt, is hij klaar voor gebruik en daarna dient hij wekelijks gereinigd te worden.



1 Verwijder het achterstuk (D). Om het voorstuk (B) los te maken, draait u de voorzetskamer zoals afgebeeld.

2 Week de onderdelen gedurende 15 minuten in een milde oplossing van vloeibaar afwasmiddel en lauw, schoon water. Beweeg ze voorzichtig heen en weer. Spoel ze in schoon water. **OF** Plaats de onderdelen in het bovenste rek van de vaatwasser. Zorg ervoor dat het product veilig met de voorkant naar boven is geplaatst. Laat de vaatwasser in een normale of lichte cyclus werken. Laat het niet drogen door de hitte.

3 Schud het overtollige water eraf en laat de delen verticaal aan de lucht opdrogen. Zorg ervoor dat de delen droog zijn voordat u ze weer in elkaar zet.

4 Om het weer in elkaar te zetten past u het voorstuk (B) op het uiteinde van de voorzetskamer en draai het stevig vast. Centreer de uitlijnfunctie (C) op het achterstuk met de **Flow-Vu*** inhalatie-indicator (A), zoals afgebeeld. Druk stevig aan om het achterstuk (D) te bevestigen.

ⓘ Opmerkingen

- Niet koken of steriliseren.
- Het product dient na 12 maanden gebruik te worden vervangen.
- Dit product bevat geen latex.
- Deel dit medisch apparaat niet met anderen.
- Als u merkt dat er zich medicijn in uw voorzetskamer verzamelt, was dan de binnenkant van de voorzetskamer voorzichtig met een zacht doekje.
- Reiniging in een vaatwasser met erg vuile borden wordt niet aanbevolen.
- Gebruik een spoelmiddel als u het product reinigt in de vaatwasser.

⚠ Voorzorgsmaatregelen

- Laat de voorkamer niet onbewaakt achter bij kinderen. Dit is geen speelgoed.
- Product kan permanent beschadigd raken als het wordt gekookt, gesteriliseerd of gereinigd in een vaatwasser bij een temperatuur van meer dan 70°C.