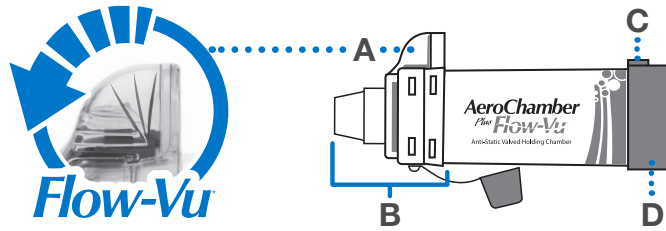


AeroChamber Plus Flow-Vu*

Anti-Static Valved Holding Chamber



USO PREVISTO

Esta cámara está destinada a ser utilizada junto con un inhalador de dosis medida para administrar medicamentos en aerosol a los pulmones, según las indicaciones de su proveedor de salud.

ANTES DE CADA USO

Esta cámara puede usarse directamente después de retirarla del paquete. Asegúrese de haber leído estas instrucciones y las instrucciones proporcionadas con el inhalador. Examine cuidadosamente la cámara y retire cualquier objeto extraño. Reemplace inmediatamente si hay alguna pieza dañada o faltante.

Notas



DESACELERE la inhalación si escucha un silbido, significa que está inhalando demasiado rápido.

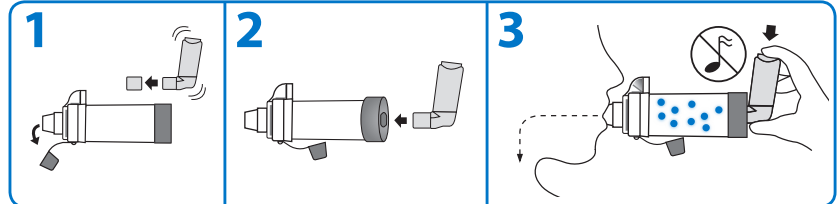


Si alguien lo está ayudando, puede usar el indicador de inspiración **Flow-Vu*** para asegurarse de obtener un sellado eficaz, coordinar la presión del inhalador con la inhalación y contar la cantidad de respiraciones. El indicador **Flow-Vu*** se mueve hacia usted a medida que inhala y solamente se mueve si ha obtenido un sellado eficaz.

1x Aplique solo un (1) disparo por vez. Siga las instrucciones proporcionadas con el inhalador con respecto al tiempo que debe esperar antes de repetir.

CÓMO USAR SU CÁMARA

Para la preparación del inhalador, siga las instrucciones incluidas con el inhalador.



1 Retire las tapas del inhalador y de la boquilla de la cámara. Agite el inhalador inmediatamente antes de usarlo de acuerdo con las instrucciones incluidas.

2 Inserte el inhalador en la pieza trasera de la cámara. Ponga la boquilla en la boca y cierre los labios a su alrededor para asegurar un sellado eficaz.

3 Exhale, luego presione el inhalador una vez al comienzo de una inhalación lenta. Inhale lenta y profundamente por la cámara hasta llenar bien los pulmones. Aguante la respiración de 5 a 10 segundos antes de exhalar. **O** Exhale y presione el inhalador una vez al comienzo de una inhalación lenta. Inhale y exhale a través de la cámara durante dos o tres respiraciones con los labios sellados alrededor de la boquilla de la cámara.

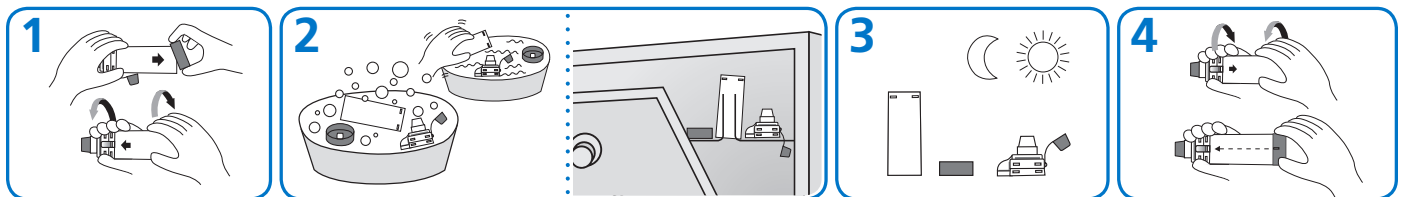


Usted puede ver fácil de usar videos de pacientes en **YouTube.com**



INSTRUCCIONES DE LIMPIEZA

Esta cámara puede usarse directamente después de retirarla del paquete. Debe limpiarse semanalmente.



1 Retire la pieza trasera (**D**). Para separar la pieza frontal (**B**), gire la cámara como se muestra.

2 Sumerja las piezas durante 15 minutos en una solución suave de detergente líquido para vajilla y agua limpia tibia. Agite suavemente. Enjuague las piezas en agua limpia. **O** Coloque las piezas en la rejilla superior del lavavajillas. Asegúrese de que el producto esté boca arriba. Utilice el lavavajillas con un ciclo normal o ligero. No secar con calor.

3 Retire el exceso de agua de las piezas y deje que se sequen al aire en posición vertical. Asegúrese de que las piezas estén secas antes de volverlas a ensamblar.

4 Para volver a ensamblar, ajuste la pieza frontal (**B**) en el extremo de la cámara y gire con firmeza hasta que se bloquee con seguridad en su posición. Centre la Función de alineación (**C**) en la pieza trasera con el indicador de inhalación **Flow-Vu*** (**A**), como se muestra. Presione firmemente para conectar la pieza trasera (**D**).

Notas

- No hervir ni esterilizar.
- El producto debe reemplazarse después de 12 meses de uso.
- Este producto no contiene látex.
- No comparta este dispositivo médico.
- Si nota una acumulación del medicamento en la cámara, lave el interior de la cámara delicadamente con un paño suave.
- No se recomienda lavar en un lavaplatos con platos que estén demasiado sucios.
- Si la limpiará en un lavavajillas, utilice un abrillantador.

Precauciones

- No deje la cámara sin supervisión en presencia de niños. No es un juguete.
- El producto puede dañarse de forma permanente si se hierve, se esteriliza o se limpia en un lavavajillas a una temperatura por encima de 70 °C.