

AbilEx*

Oral Motor Exerciser
Gymnastique Buccale
Ejercitador Bucal

TrudellMed.com/AbilEx



Trudell Medical International

EN ABOUT **AbilEx*** ORAL MOTOR EXERCISER (OME)

1. Designed to safely stimulate and exercise parts of the mouth.
2. Intended to maintain sensation, range of motion, and co-ordination of the tongue.
3. Helps develop strength of the lips, tongue, jaw, and mouth.
4. Made of soft, comfortable silicone rubber making it easy to grip.
5. This device is intended for single patient use only.

CARING FOR YOUR **AbilEx*** OME

AbilEx* OME is packaged in a convenient storage case to maintain cleanliness between uses.

After each use or if the device becomes dirty:

1. Gently wash the **AbilEx*** OME with mild soap under running water.
2. Dry on a clean surface and return to the storage case.
3. Replace after 30 days of daily use or sooner if holes, tears or punctures are visible on inspection.

NOTE: Do not clean the **AbilEx*** OME in a dishwasher, boiling water, or steam sterilizer.

Do not clean with strong chemicals (example: bleach or peroxide solutions).

BEFORE YOU BEGIN

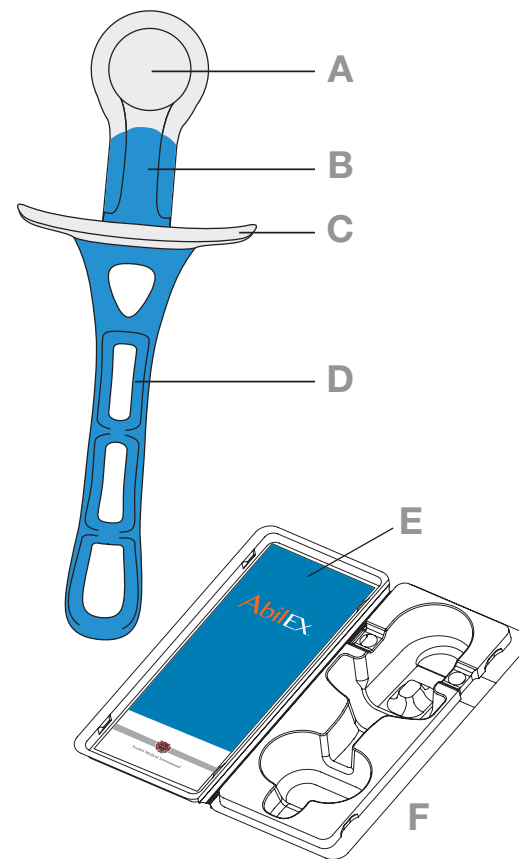
- Read this entire **AbilEx*** OME user guide
- Brush teeth or dentures and rinse mouth
- If you have a full upper denture, remove it
- Wash your hands
- Be seated or resting in an upright position

⚠ WARNING: Do NOT use **AbilEx*** OME with:

- dental disease, broken teeth
- sharp or damaged dental appliances
- severe cognitive impairment
- tendencies towards aggressive or reflexive biting
- open sores on lips, tongue or inside of mouth

DO NOT actively chew on the **AbilEx* OME as this may damage the device and pose a potential choking hazard.**

- Consult your healthcare provider if you have a history of TMJ dysfunction
- Inspect the **AbilEx*** OME and do not use if there are holes, tears or punctures
- Lightly rinse the **AbilEx*** OME under tap water prior to each use
- The **AbilEx*** OME should only be used in the mouth and should not be inserted beyond the shield (Component C)
- Treatment should begin gradually and increase as tolerated
- Work towards 3 sets of suggested exercises 3 times per day, or as directed by your health care provider



A
Bulb
Tête
Bulbo

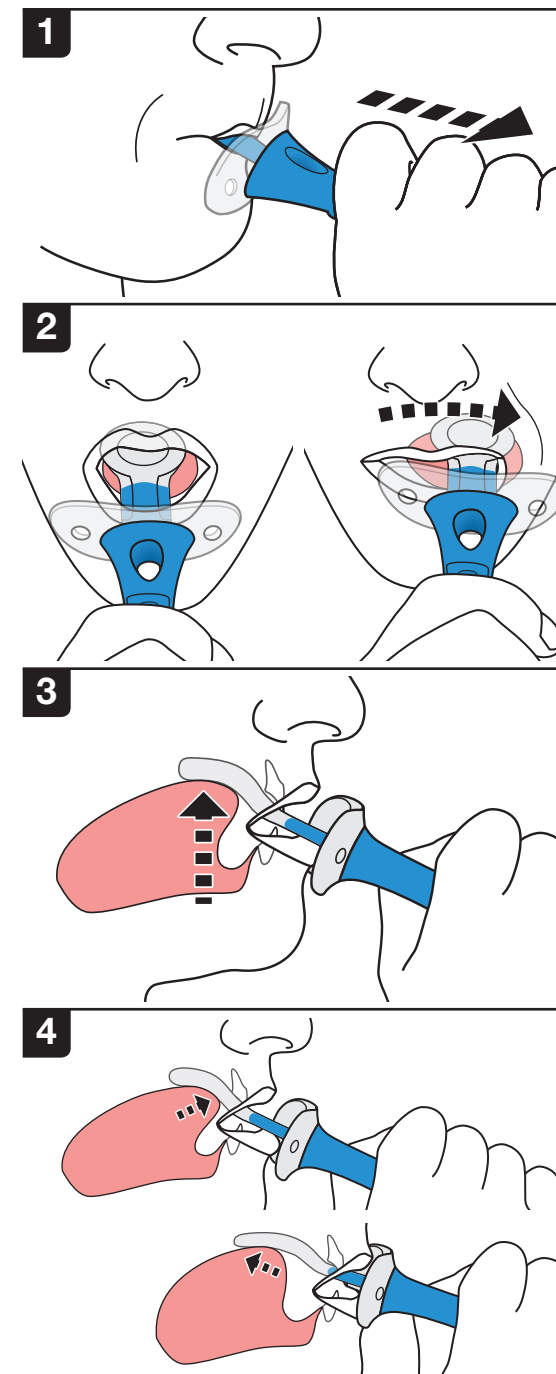
B
Tether
Sangle
Cuerda

C
Shield
Bouclier
Protector

D
Handle
Poignée
Asa

E
Instructions for use
Instructions d'utilisation
Instrucciones de uso

F
Storage case
Boîte de rangement
Estuche



SUGGESTED EXERCISES

These exercises are provided for information purposes only. Consultation with a Speech Language Therapist or healthcare provider is recommended prior to use.

Do NOT actively chew on the **AbilEx*** OME while performing the suggested exercises.

1 Lip Press and Pull (Image 1)

- Place the **AbilEx*** OME in your mouth with the bulb flat on the center of your tongue
- Tightly press your lips around the tether of the **AbilEx*** OME
- Keep the bulb inside your mouth by pressing your lips firmly together
- Gently pull on the **AbilEx*** OME handle for 3-5 seconds
- Relax and repeat 5 times

2 Bulb Side to Side (Image 2)

- Place the **AbilEx*** OME in your mouth with the bulb flat on the center of your tongue
- Move the bulb from the center to the left side of your mouth with your tongue and hold for 3-5 seconds
- Relax and repeat 5 times
- Perform the same action to the right side of your mouth with your tongue
- Relax and repeat 5 times

3 Tongue Push Up (Image 3)

- Place the **AbilEx*** OME in your mouth with the bulb flat on the center of your tongue
- Push up with your tongue to press the **AbilEx*** OME against the roof of your mouth
- Hold for 3-5 seconds
- Relax and repeat 5 times

4 Bulb Front to Back (Image 4)

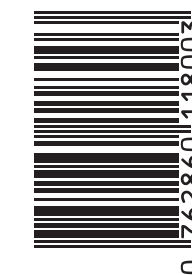
- Place the **AbilEx*** OME in your mouth with the bulb flat on the center of your tongue
- Push the bulb against the roof of your mouth with your tongue
- Creating a slight suction, move the bulb forward and backwards along the roof of your mouth 5 times using your tongue
- Relax and repeat 5 times

NOTE: If redness or soreness occurs in the tissue of the mouth, tongue or lips, stop use and contact your healthcare provider.

Manufactured by:
Trudell Medical International
725 Third Street
London, Ontario, Canada, N5V 5G4
1-800-465-3296 in North America
1-519-455-7060 outside North America
customerservice@trudellmed.com
www.trudellmed.com

Quantity: 1
REF 118501

118004-001 Rev F. *trade marks and registered trade marks of Trudell Medical International. Copyright © Trudell Medical International 2015, 2016, 2017. All rights reserved.



FR À PROPOS DE L'APPAREIL DE GYMNASTIQUE BUCCALE (AGB) DE ***AbilEx****

- Conçu pour stimuler et exercer les parties de la bouche en toute sécurité.
- Prévu pour préserver les sensations, l'amplitude des mouvements et la coordination de la langue.
- Aide à développer la force des lèvres, de la langue, de la mâchoire et de la bouche.
- Fabriqué en caoutchouc de silicone souple qui tient facilement.
- Ce dispositif est destiné à un usage unique exclusivement.

PRENDRE SOIN DE L'AGB DE ***AbilEx****

L'AGB de ***AbilEx**** est fourni avec une boîte de rangement pratique pour le garder au propre après son utilisation.

Après chaque utilisation ou si l'appareil est sale :

- Laver délicatement l'AGB de ***AbilEx**** avec un savon doux sous l'eau courante.
- Le faire sécher sur une surface propre et le remettre dans sa boîte de rangement.
- Le remplacer après l'avoir utilisé 30 jours de suite ou avant s'il contient des trous, s'il est déchiré ou percé.

REMARQUE : Ne jamais laver l'AGB de ***AbilEx**** dans le lave-vaisselle, dans l'eau bouillante ou le stérilisateur à vapeur.

Ne jamais le laver avec des produits chimiques forts (p. ex. : de l'eau de Javel ou des solutions de peroxyde d'hydrogène).

AVANT DE COMMENCER

- Lire ce guide d'utilisateur de l'AGB de ***AbilEx**** en entier
 - Se brosser les dents ou le dentier et se rincer la bouche
 - En cas d'utilisation d'une prothèse dentaire supérieure complète, la retirer
 - Se laver les mains
 - S'asseoir ou se tenir debout
- ⚠ **AVERTISSEMENT** : Ne PAS utiliser l'AGB de ***AbilEx**** en cas de :
- maladie dentaire, dents brisées
 - utilisation d'un appareil dentaire abîmé ou coupant
 - trouble cognitif sévère
 - tendances à mordre convulsivement ou fréquemment
 - plaies ouvertes sur les lèvres, la langue ou dans la bouche

NE PAS mâcher activement avec l'AGB de *AbilEx**** par risque d'endommager l'appareil et de s'étouffer.**

- Consulter un professionnel de la santé en cas de dysfonction de l'articulation temporo-mandibulaire antérieure
- Vérifier si l'AGB de ***AbilEx**** contient des trous, s'il est déchiré ou percé; ne pas l'utiliser dans un de ces cas
- Rincer légèrement l'AGB de ***AbilEx**** sous l'eau du robinet avant chaque utilisation
- Utiliser l'AGB de ***AbilEx**** seulement dans la bouche; ne pas l'insérer derrière le bouclier (composant C)

- Le traitement doit commencer progressivement et être intensifié selon le niveau de tolérance
- Effectuez les trois séries d'exercices recommandés 3 fois par jour, ou selon les directives de votre fournisseur de soins de santé

EXERCICES SUGGÉRÉS

Voici une liste d'exercices uniquement à des fins de renseignement. Il est recommandé de consulter un orthophoniste ou un professionnel de la santé avant d'utiliser cet appareil.

NE PAS mâcher activement avec l'AGB de ***AbilEx**** tout en effectuant l'un des exercices suggérés.

1 Pression et étirement des lèvres (image 1)

- Placer l'AGB de ***AbilEx**** dans la bouche et la tête de l'appareil à plat au milieu de la langue
- Refermer fermement les lèvres sur la sangle de l'AGB de ***AbilEx****
- Garder la tête de l'appareil dans la bouche en serrant les lèvres fortement
- Tirer délicatement sur la poignée de l'AGB de ***AbilEx**** pendant 3 à 5 secondes
- Se relâcher et répéter l'exercice 5 fois

2 Déplacement latéral de la tête de l'appareil (image 2)

- Placer l'AGB de ***AbilEx**** dans la bouche et la tête de l'appareil à plat au milieu de la langue

- Avec la langue, déplacer la tête de l'appareil du centre de la bouche vers le côté gauche et le tenir pendant 3 à 5 secondes
- Se relâcher et répéter l'exercice 5 fois
- Avec la langue, effectuer le même exercice du côté droit de la bouche
- Se relâcher et répéter l'exercice 5 fois

3 Pompes avec la langue (image 3)

- Placer l'AGB de ***AbilEx**** dans la bouche et la tête de l'appareil à plat au milieu de la langue
- Avec la langue, pousser l'AGB de ***AbilEx**** contre le palais de la bouche
- Tenir l'appareil pendant 3 à 5 secondes
- Se relâcher et répéter l'exercice 5 fois

4 Déplacement avant-arrière de la tête de l'appareil (image 4)

- Placer l'AGB de ***AbilEx**** dans la bouche et la tête de l'appareil à plat au milieu de la langue
 - Avec la langue, pousser la tête de l'appareil contre le palais de la bouche
 - En créant une légère succion, déplacer 5 fois la tête de l'appareil vers l'avant et vers l'arrière le long du palais de la bouche en utilisant votre langue
 - Se relâcher et répéter l'exercice 5 fois
- REMARQUE** : Si une rougeur ou des plaies surgissent dans la bouche, sur la langue ou les lèvres, arrêter l'utilisation du produit et contacter un professionnel de la santé.

ES ACERCA DEL EJERCITADOR BUCAL (EB) ***AbilEx****

- Diseñado para estimular y ejercitar partes de la boca de forma segura.
- Su objetivo es mantener la sensación, la amplitud de movimiento y la coordinación de la lengua.
- Ayuda a desarrollar la fuerza en los labios, lengua, mandíbula y boca.
- Hecho de caucho de silicona suave y cómodo que facilitan el agarre.
- Este dispositivo está diseñado para el uso de un solo paciente.

CUIDADO DE SU EB ***AbilEx****

El EB ***AbilEx**** está empaquetado en un práctico estuche para mantener la limpieza después de cada uso.

Después de cada uso o si el dispositivo se ensucia:

- Lave suavemente el EB ***AbilEx**** con jabón neutro y agua corriente.
- Séquelo sobre una superficie limpia y vuelva a colocarlo en el estuche.
- Reemplace después de 30 días de uso diario o antes si presenta agujeros, desgarros o pinchazos visibles a la vista.

NOTA: No limpie el EB ***AbilEx**** en un lavaplatos, con agua hirviendo ni con un esterilizador de vapor.

No limpie con productos químicos fuertes (por ejemplo: lejía o soluciones de peróxido).

ANTES DE COMENZAR

- Lea esta guía del usuario EB ***AbilEx**** por completo
 - Cepílese los dientes o la dentadura postiza y enjuáguese la boca
 - Si tiene una dentadura postiza superior completa, retírela
 - Lávese las manos
 - Siéntese o apóyese en posición vertical
- ⚠ **ADVERTENCIA:** NO utilice el EB ***AbilEx**** en caso de:
- alguna enfermedad dental, dientes rotos
 - aparatos dentales afilados o dañados
 - deterioro cognitivo severo
 - tendencia a mordidas agresivas o reflexivas
 - heridas abiertas en los labios, la lengua o en el interior de la boca

No mastique activamente en el EB *AbilEx**** ya que esto puede dañar el dispositivo y representar un peligro potencial de asfixia.**

- Consulte a su médico si tiene antecedentes de disfunción de la ATM
- Inspeccione el EB ***AbilEx**** y no lo utilice si presenta agujeros, desgarros o pinchazos
- Enjuague ligeramente el EB ***AbilEx**** con agua corriente antes de cada uso
- El EB ***AbilEx**** solo debe utilizarse en la boca y no debe ser insertado más allá del protector (componente C)
- El tratamiento debe comenzar gradualmente y aumentar según se tolere
- Su meta debería ser realizar 3 series de los ejercicios sugeridos 3 veces al día, o según lo indique su médico

EJERCICIOS PROPUESTOS

Estos ejercicios se proporcionan solo con fines informativos. Se recomienda la consulta con un terapeuta del habla y el lenguaje o un profesional de la salud antes de su uso.

No mastique activamente en el EB ***AbilEx**** mientras realiza los ejercicios propuestos.

1 Presionar y extraer con los labios (imagen 1)

- Coloque el EB ***AbilEx**** en la boca con la parte plana del bulbo en el centro de la lengua
- Presione firmemente los labios alrededor de la cuerda del EB ***AbilEx****
- Mantenga el bulbo dentro de su boca presionando sus labios de forma firme
- Tire suavemente del asa del EB ***AbilEx**** durante 3 a 5 segundos
- Relaje y repita 5 veces

2 Movimiento del bulbo de lado a lado (imagen 2)

- Coloque el EB ***AbilEx**** en la boca con la parte plana del bulbo en el centro de la lengua
- Mueva el bulbo con la lengua desde el centro hacia el lado izquierdo de la boca y sosténgalo durante 3 a 5 segundos
- Relaje y repita 5 veces
- Realice la misma acción con la lengua en el lado derecho de la boca
- Relaje y repita 5 veces

3 Empuje con la lengua (imagen 3)

- Coloque el EB ***AbilEx**** en la boca con la parte plana del bulbo en el centro de la lengua
- Empuje hacia arriba con la lengua para presionar el EB ***AbilEx**** contra la parte superior de la boca
- Mantenga la posición durante 3 a 5 segundos
- Relaje y repita 5 veces

4 Movimiento del bulbo de adelante hacia atrás (imagen 4)

- Coloque el EB ***AbilEx**** en la boca con la parte plana del bulbo en el centro de la lengua
- Empuje el bulbo con la lengua contra la parte superior de la boca
- Realizando una ligera succión, mueva el bulbo hacia adelante y hacia atrás a lo largo de la parte superior de la boca 5 veces usando la lengua
- Relaje y repita 5 veces

NOTA: Si se produce enrojecimiento o dolor en el tejido de la boca, la lengua o los labios, deje de usarlo y póngase en contacto con su proveedor de atención médica.